



ZytoLight

SPEC COL1A1/PDGFB Dual Color Dual Fusion Probe

REF Z-2116-50 ∇_{Σ} 5 (0,05 ml)

REF Z-2116-200 ∇_{Σ} 20 (0,2 ml)

Pro kvalitativní detekci translokace t(17;22)(q21.3;q13.1) pomocí fluorescenční *in situ* hybridizace (FISH)

4250380P163R2



Diagnostický zdravotnický prostředek *in vitro*

podle IVDR (EU) 2017/746

1. Zamýšlený účel

ZytoLight SPEC COL1A1/PDGFB Dual Color Dual Fusion Probe (PL73) je určena ke kvalitativní detekci translokace t(17;22)(q21.3;q13.1) zahrnující lidské geny COL1A1 a PDGFB ve formalínem fixovaných, do parafínu vložených vzorcích, jako je dermatofibrosarcoma protuberans (DFSP), pomocí fluorescenční *in situ* hybridizace (FISH). Sonda je určena k použití v kombinaci se sadou **ZytoLight FISH-Tissue Implementation Kit** (prod. č. Z-2028-5/-20).

Výrobek je určen pouze pro profesionální použití. Všechny testy s použitím výrobku by měly být prováděny v certifikované, licencované laboratoři anatomické patologie pod dohledem patologa/humánního genetika kvalifikovaným personálem.

Sonda je určena jako pomůcka pro diferenciální diagnostiku DFSP a terapeutická opatření by neměla být zahájena pouze na základě výsledku testu.

2. Princip testu

Technika fluorescenční *in situ* hybridizace (FISH) umožňuje detekci a vizualizaci specifických sekvencí nukleových kyselin v buněčných preparátech. Fluorescenčně značené fragmenty DNA, tzv. sondy FISH, a jejich komplementární cílové řetězce DNA v preparátech jsou při hybridizaci společně denaturovány a následně se nechají annealizovat. Poté se nespecifické a nenavázané fragmenty sond odstraní pomocí promývacích kroků. Po protibarvení DNA pomocí DAPI se hybridizované fragmenty sond vizualizují pomocí fluorescenčního mikroskopu vybaveného excitačními a emisními filtry specifickými pro fluorochromy, kterými byly fragmenty sond FISH přímo označeny.

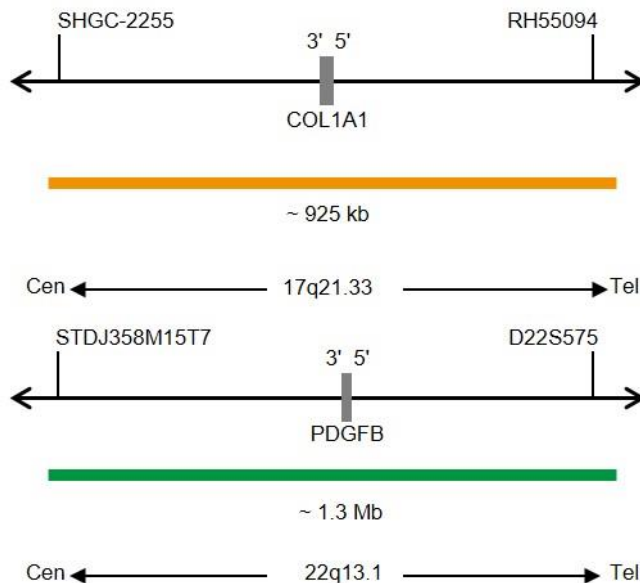
3. Dodaná činidla

ZytoLight SPEC COL1A1/PDGFB Dual Color Dual Fusion Probe se skládá z:

- polynukleotidy značené ZyOrange (excitace 547 nm/emise 572 nm) (~6 ng/ μ l), které jsou zaměřeny na sekvence mapující oblast 17q21.33* (chr17:47,820,343-48,744,021), v níž se nachází oblast genu COL1A1 (viz obr. 1).
- polynukleotidy značené ZyGreen (excitace 503 nm/emise 528 nm) (~10,0 ng/ μ l), které jsou zaměřeny na sekvence mapující oblast 22q13.1* (chr22:38,928,973-40,267,687), v níž se nachází oblast genu PDGFB (viz obr. 1).

• Formamidový hybridizační pufr

*podle sestavy lidského genomu GRCh37/hg19



Obr. 1: Nahoře: Mapa sond SPEC COL1A1, dole: Mapa sond SPEC PDGFB (bez měřítka)

ZytoLight SPEC COL1A1/PDGFB Dual Color Dual Fusion Probe je k dispozici ve dvou velikostech:

- Z-2116-50: 0,05 ml (5 reakcí po 10 μ l)
- Z-2116-200: 0,2 ml (20 reakcí po 10 μ l)

4. Požadované, ale neposkytované materiály

- ZytoLight FISH-Tissue Implementation Kit** (Prod. č. Z-2028-5/-20)
- Positivní a negativní kontrolní vzorky
- Mikroskopická sklíčka, kladně nabitá
- Vodní lázeň (37 °C, 98 °C)
- Hybridizér nebo horká deska
- Hybridizátor nebo vlhkostní komora v hybridizační peci
- Nastavitelné pipety (10 μ l, 25 μ l)
- Barvicí nádoby nebo lázně
- Časovač
- Kalibrovaný teploměr
- Etanol nebo reagenční alkohol
- Xylen
- Deionizovaná nebo destilovaná voda
- Krycí sklíčka (22 mm x 22 mm, 24 mm x 60 mm)
- Přyzový cement, např. **Fixogum Rubber Cement** (prod. č. E-4005-50/125) nebo podobný.
- Vhodně udržovaný fluorescenční mikroskop (400-1000x)
- Ponorný olej schválený pro fluorescenční mikroskopii
- Vhodné sady filtrů

5. Skladování a manipulace

Skladujte při teplotě 2-8 °C ve svislé poloze chráněné před světlem. Používejte chráněné před světlem. Ihned po použití vraťte do skladovacích podmínek. Nepoužívejte činidla po uplynutí doby použitelnosti uvedené na štítku. Při odpovídajícím zacházení je přípravek stabilní až do data použitelnosti uvedeného na štítku.

6. Upozornění a bezpečnostní opatření

- Před použitím si přečtěte návod k použití!
- Nepoužívejte činidla po uplynutí doby použitelnosti!
- Tento výrobek obsahuje látky (v nízkých koncentracích a objemech), které jsou zdraví škodlivé a potenciálně infekční. Vyvarujte se jakéhokoliv přímého kontaktu s činidly. Přijměte vhodná ochranná opatření (používejte jednorázové rukavice, ochranné brýle a laboratorní oděv)!
- Jakoukoli závažnou událost, ke které došlo v souvislosti s výrobkem, nahláste výrobci a příslušnému úřadu v souladu s místními předpisy!
- Pokud se činidla dostanou do kontaktu s kůží, okamžitě ji opláchněte velkým množstvím vody!
- Pro profesionální uživatele je na vyžádání k dispozici bezpečnostní list materiálu.
- Reagencie nepoužívejte opakovaně, pokud není opakované použití výslovně povoleno!
- Vyvarujte se křížové kontaminace vzorků, protože to může vést k chybným výsledkům.
- Sonda by neměla být delší dobu vystavena světlu, zejména silnému světlu, tj. všechny kroky by měly být prováděny pokud možno ve tmě a/nebo s použitím nádob odolných proti světlu.

Standardní věty o nebezpečnosti a pokyny pro bezpečné zacházení:

Složkou určující nebezpečnost je formamid.



Nebezpečí

H351	Podezření, že způsobuje rakovinu.
H360FD	Může poškodit plodnost. Může poškodit nenarozené dítě.
H373	Může způsobit poškození orgánů při dlouhodobé nebo opakované expozici.
P201	Před použitím si vyžádejte zvláštní pokyny.
P202	Nemanipulujte s ním, dokud si nepřečtete a neporozumíte všem bezpečnostním pokynům.
P260	Nevdechujte prach/dým/plyn/hmlu/výpary/stříkance.
P280	Používejte ochranné rukavice/ochranný oděv/ochranu očí/ochranu obličeje.
P308+P313	Pokud je vystaven nebo znepokojen: Vyhledejte lékařskou pomoc/opatření.
P405	Sklad je uzamčený.

7. Omezení

- Pro diagnostické použití *in vitro*.
- Pouze pro profesionální použití.
- Pouze pro neautomatizované použití.
- Klinická interpretace jakéhokoliv pozitivního barvení nebo jeho nepřítomnosti musí být provedena v kontextu klinické anamnézy, morfolgie, dalších histopatologických kritérií a také dalších diagnostických testů. Za znalost sond FISH, reagentů, diagnostických panelů a metod používaných k výrobě barveného preparátu odpovídá kvalifikovaný patolog/humánní genetik. Barvení musí být prováděno v certifikované licencované laboratoři pod dohledem patologa/humánního genetika, který je odpovědný za revizi obarvených preparátů a zajištění adekvátnosti pozitivních a negativních kontrol.

- Barvení vzorků, zejména intenzita signálu a barvení pozadí, závisí na manipulaci se vzorkem a jeho zpracování před barvením. Nesprávná fixace, zmrazení, rozmrazení, mytí, sušení, zahřívání, řezání nebo kontaminace jinými vzorky či tekutinami může vést k artefaktům nebo falešným výsledkům. Nekonzistentní výsledky mohou být důsledkem rozdílů v metodách fixace a vkládání, jakož i vrozených nepravidelností ve vzorku.
- Sonda by se měla používat pouze pro detekci lokusů popsanych v kapitole 3. "Dodávané reagencie".
- Výkon byl ověřen pomocí postupů popsanych v tomto návodu k použití. Úpravy těchto postupů mohou změnit výkon a musí být ověřeny uživatelem. Tento IVD je certifikován jako CE, pouze pokud je používán způsobem popsáním v tomto návodu k použití v rozsahu určeného použití.

8. Rušivé látky

Červené krvinky přítomné ve vzorku mohou vykazovat autofluorescenci, která brání rozpoznání signálu.

Následující fixativa jsou s FISH neslučitelná:

- Bouinovo fixační činidlo
- fixační prostředek B5
- Kyselé fixační prostředky (např. kyselina pikrová)
- Zenkerův fixativ
- Alkoholy (při samostatném použití)
- Chlorid rtuťnatý
- Formaldehydové/zinkové fixační činidlo
- Hollandův fixativ
- Formalin bez pufru

9. Příprava vzorků

Připravte vzorky podle návodu k použití sady *ZytoLight* FISH-Tissue Implementation Kit.

10. Přípravné ošetření zařízení

Výrobek je připraven k použití. Není třeba rekonstituce, míchání ani ředění. Před použitím uveďte sondu na pokojovou teplotu (18-25 °C), chraňte před světlem. Před otevřením lahvičky promíchejte vortexováním a krátce roztočte.

11. Postup analýzy

Předúprava vzorků

Provedte předběžnou úpravu vzorku (odvoskování, proteolýzu) podle návodu k použití sady *ZytoLight* FISH-Tissue Implementation Kit.

Denaturace a hybridizace

1. Na každý předem ošetřený vzorek napipetujte 10 μ l sondy.
 2. Vzorky zakryjte krycím sklíčkem o rozměrech 22 x 22 mm (zamezte zachycení bublin) a krycí sklíčko utěsněte.
- K utěsnění doporučujeme použít gumový cement (např. Fixogum).*
3. Umístěte sklíčka na horkou desku nebo hybridizátor a denaturujte vzorky po dobu 10 minut při teplotě 75 °C.
 4. Přeneste sklíčka do vlhké komory a hybridizujte přes noc při 37 °C (např. v hybridizační peci).

Je důležité, aby vzorky během hybridizace nevyschly.

Po hybridizaci

Zpracování po hybridizaci (promytí, protibarvení, fluorescenční mikroskopie) provedte podle návodu k použití sady *ZytoLight* FISH-Tissue Implementation Kit.

12. Interpretace výsledků

Při použití vhodných sad filtrů se hybridizační signály sondy zobrazí oranžově (oblast genu COL1A1) a zeleně (oblast genu PDGFB).

Zhoršená morfologie

Možná příčina	Akce
Vzorek buněk nebo tkáň nebyl správně fixován	Optimalizujte dobu fixace a fixační činidlo nebo použijte postfixační krok, jak je popsáno v "postupu analýzy" v příručce k sadě <u>ZytoLight FISH-Tissue Implementation Kit</u> .
Nesprávně provedená proteolytická předúprava	Optimalizujte dobu inkubace pepsinu, v případě potřeby ji zkratěte.
Nedostatečné vysušení před aplikací sondy	Prodloužení sušení na vzduchu

Překrývající se jádra

Možná příčina	Akce
Nevhodná tloušťka tkáňových řezů	Příprava řezů o velikosti 2-4 μm z mikrotomu

Vzorek vyplave ze sklíčka

Možná příčina	Akce
Příliš silná proteolytická předúprava	Zkrácení inkubační doby pepsinu

Slabá protibarva

Možná příčina	Akce
Nízkokonzentrováný roztok DAPI	Místo toho použijte roztok <u>DAPI/DuraTect-Solution (ultra)</u> (prod. č. MT-0008-0.8).
Příliš krátká doba inkubace DAPI	Úprava doby inkubace DAPI

17. Literatura

- Kievits T, et al. (1990) *Cytogenet Cell Genet* 53: 134-6.
- Wilkinson DG: In Situ Hybridization, A Practical Approach, *Oxford University Press* (1992) ISBN 0 19 963327 4.
- Zhang Z, et al. (2017) *The Journal of dermatology*.
- Zhang Z, et al. (2023) *Front Oncol*.
- Zhu R, et al. (2021) *Exp Mol Pathol*.

18. Revize

www.zytovision.com

Nejnovější návod k použití a návod k použití v různých jazycích naleznete na adrese www.zytovision.com.

Naši odborníci jsou připraveni zodpovědět vaše dotazy.

Kontaktujte prosím help@zytovision.com

Shrnutí bezpečnosti a výkonnosti naleznete na stránce www.zytovision.com.



ZytoVision GmbH
Fischkai 1
27572 Bremerhaven/ Německo
Telefon: +49 471 4832-300
Fax: +49 471 4832-509
www.zytovision.com
E-mail: info@zytovision.com

Ochranné známky:

ZytoVision® a ZytoLight® jsou ochranné známky společnosti ZytoVision GmbH.